

La petite histoire...

L'origine...



... « Il y a près de 4 ans, l'école a été confrontée à une dégradation rapide et imprévue d'une partie importante du bâtiment principal de la petite cour.

Les outrages du temps dus à l'ancienneté et la vétusté ont contraint inopinément le Pouvoir Organisateur et la Direction à interdire l'accès à certains locaux par mesure de précaution et pour des raisons de sécurité... »



Sur la base d'une expertise et de l'avis des pompiers, certaines classes ont pu être maintenues dans le bâtiment tandis que d'autres durent être relogées temporairement dans des Porta cabines.



Des travaux lourds et nécessaires se sont imposés au risque de devoir fermer à terme l'ensemble de nos 5 classes.

Avec le développement constant de notre école ce fut l'occasion d'entreprendre

Ce grand chantier pour l'Avenir...

Le Projet.



Le projet consiste en la rénovation et l'extension du bâtiment de la petite cour qui accueillait 5 classes de la 3^ematernelle à la 3^eprimaire.

Après les travaux, nous disposerons de 8 locaux modernes.



La **rénovation** consiste en un remaniement complet du rez-de-chaussée, sa transformation et sa modernisation. L'**extension** vise à doter ce bâtiment d'un étage.

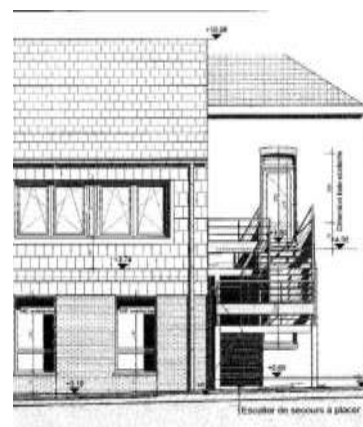


➤ **Quatre locaux** en accès direct sur la cour.

➤ **Quatre locaux** à l'étage, en accès par un couloir latéral implanté côté cour de récréation pour protéger les classes des éventuelles nuisances sonores de la cour.

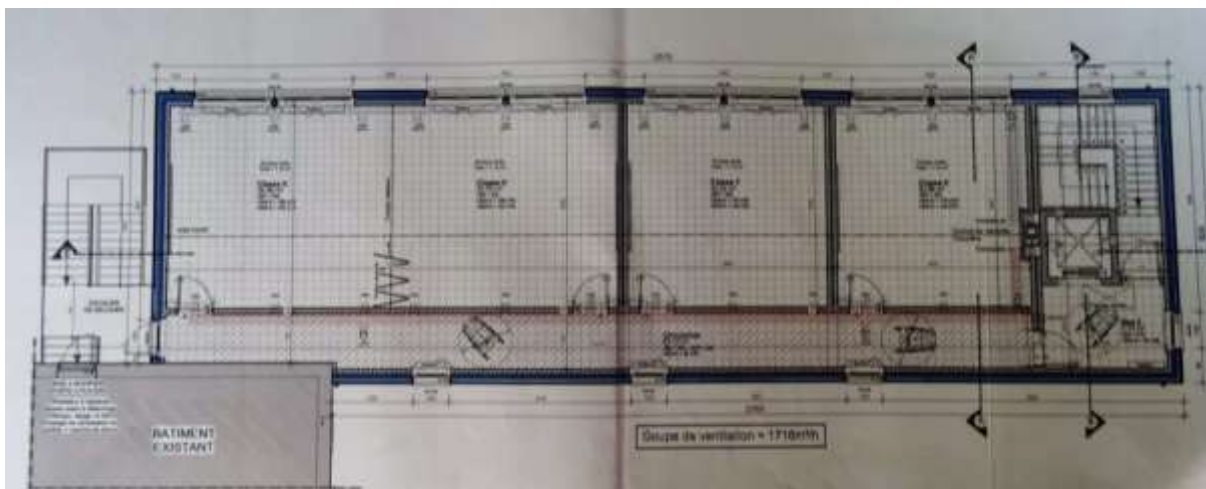
Pour rejoindre ce couloir, une zone de circulation verticale (escaliers) sera accessible depuis la cour côté préau. Pour les personnes à mobilité réduite, un puits pouvant accueillir une cage d'ascenseur est également prévu et obligatoire.

A l'opposé du couloir latéral, pour la sécurité, une évacuation supplémentaire sera créée via un escalier de secours extérieur.

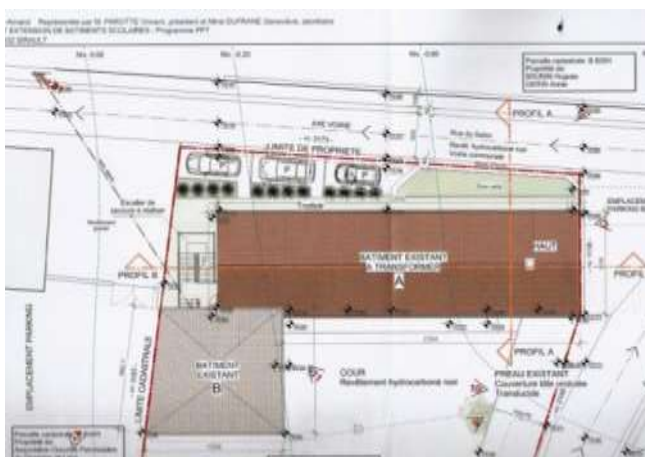




Une cloison amovible séparant deux des quatre locaux de l'étage permettra de générer une salle multifonctionnelle de plus de 75 mètres carrés.



Les abords : Sécurité et fluidité pour les piétons et automobiles ...



Aux heures d'arrivée et de départ des élèves, les abords de l'école subissent un vaste charivari où voitures et piétons se disputent la voie publique. En réponse à cette situation, des aménagements sont également prévus.

Le long de la façade principale avant, côté Rue du Salon, il est prévu d'aménager :

- Une **zone de « dépose-minute »**, un espace de trois places de parking uniquement réservées pour le débarquement ou l'embarquement des enfants.
- Un **trottoir** le long de la façade permettant de rejoindre la cour en toute sécurité.





Côté Rue du Vieux Calvaire :

- Un aménagement d'accessibilité pour personne à mobilité réduite.
- Un passage pour piéton.

Un processus long qui se concrétise enfin !



De la détection des dommages et la fermeture des classes à la réalisation des travaux, un long et laborieux chemin ...principalement administratif... a été parcouru...

- *Le Pouvoir Organisateur de l'école soutenu par le SIEC (Service Investissements Enseignement Catholique) a introduit une demande*



de rénovation au Programme Prioritaire des Travaux (PPT) auprès de la Fédération Wallonie Bruxelles (durée du processus : 4ans !!!).

- *L'attribution d'un bureau d'architecte spécialisé a permis d'élaborer le dossier présenté et accepté par ce fonds d'urgence.*
- *Les appels d'offres de marchés publics ont été lancés et les marchés attribués.*
- *L'ouverture du chantier a débuté ce 17 août 2016 pour une durée de 300 jours ouvrables (soit 2 années scolaires).*



- *Durant les travaux, une partie des classes seront transférées dans le petit salon réaménagé à cette fin. La réorganisation de la répartition des classes sera envisagée de la façon la plus judicieuse et optimale. Le transfert vers le Petit Salon se fera durant le congé de la Toussaint.*

Nos partenaires

Avec nos partenaires, nous accordons une attention particulière aux aspects sécuritaires du chantier. Des réunions de chantier hebdomadaires sont prévues. Elles nous permettront de suivre de près l'évolution des travaux ainsi que l'exécution correcte des cahiers des charges.

Les aspects architecturaux et la gestion générale du chantier

- *Bureau d'architectes **ORAES** assure le suivi des travaux et coordonne le chantier en étroite relation avec le PO et les autres partenaires du bâtiment.*



Le chantier est divisé en 6 lots :

- *Les travaux de Gros-œuvre par l'entreprise **TRADECO***



- *Les menuiseries par l'entreprise **DALLA VALLE***



- *Les techniques électriques par l'entreprise **DEI SPRL***

- *Les techniques de ventilation et chauffage par l'entreprise **CHAUD FROID APPLICATIONS SA***



- *Les peintures*
- *Les aménagements et la sécurisation des abords extérieurs*

Ces deux derniers lots ainsi que l'escalier de secours font l'objet d'un dossier séparé en cours de traitement au Service des Investissements de l'Enseignement Catholique.

Le partenaire financier.

- *Le marché financier a été attribué à la banque **CBC Banque***



Un financement en deux volets

Le financement des travaux est particulièrement élevé mais heureusement nous bénéficions pour une partie des travaux d'un financement à 70% de la Fédération Wallonie-Bruxelles via le Programme Prioritaire Travaux ainsi que du cautionnement du Fonds Communautaire de Garantie des Bâtiments Scolaires.





Montant total de
l'Investissement
466.941,77 €

➤ *Dans le cadre du Programme Prioritaire Travaux*

1. Fédération Wallonie Bruxelles.

Financement Programme Prioritaire Travaux à 70% : **326.859,25€**

2. Emprunt Ecole Saint-Amand.

Financement propre à 30% : **161.094,91€**

➤ *Financement hors Programme Prioritaire Travaux*

Le Programme Prioritaire Travaux prévoit des plafonds d'investissement maximum que nous dépassons. Les dépassements sont à supporter sur fonds propres par l'école mais peuvent bénéficier du Fonds Communautaire de Garantie des Bâtiments Scolaires.

Ce montant s'élève à 47.417,92€ hors TVA

- Les aménagements et la sécurisation des abords extérieurs : 27.417,92 € HTVA
- L'escalier de secours : 20.000 € HTVA

Outre les subsides de fonctionnements destinés à la gestion quotidienne de l'établissement, des investissements extraordinaires comme ceux-ci ne seraient pas réalisables sans l'apport financier généré par l'asbl Comité des Fêtes qui organise la Fancy Fair et autres activités..., la recherche de généreux donateurs... (Si vous en connaissez n'hésitez pas à en parler)

Participation et soutien.

Durant les travaux, nous vous solliciterons sans doute occasionnellement pour un coup de main ou une compétence que vous possédez. Merci de réserver un bon accueil à nos demandes.



Considérons également que les désagréments momentanés engendrés par le chantier nous mèneront assurément à une situation bien meilleure pour nos enfants.

Un petit mal pour un grand bien !

Information

*Durant toute la durée des travaux, le site internet sera régulièrement actualisé pour vous tenir informés de l'évolution du chantier. Si une question subsiste vous pouvez nous la formuler via l'adresse suivante : ecolelibresirault@skynet.be
Nous nous ferons un plaisir d'y répondre*



La campagne des 300 jours a débuté !

Cela n'a échappé à personne, cette fois-ci le chantier a véritablement commencé !



Les classes provisoires sont opérationnelles.

L'entreprise Renovconstruct a transformé la salle du Petit Salon en trois belles classes. Les travaux réalisés dans les délais prévus, ont permis un déménagement rapide et efficace durant le congé de la Toussaint.

Le brouhaha des fêtes et soupers a fait place au calme studieux de l'étude.



Le transfert des classes s'est effectué dans la bonne humeur générale et une belle entraide entre parents et enseignants. Nous remercions particulièrement le savoir-faire des papas bricoleurs et leur boîte à outils.



On déménage !

Dans la foulée, pour garantir un meilleur confort à nos élèves de 2^{ème} et 6^{ème} année face aux rigueurs de l'hiver qui frappe à nos portes, la menuiserie FAGOT a remplacé les châssis vétustes de « la salle du petit salon ».

A force de bras, à pieds, en brouette, avec le diable, en voiture et camionnette, la transhumance des bancs, tableaux et caisses en tous genres progresse par la cour et par la rue.



Oscar n'a pas été oublié !



Tout est bien ordonné.
Les institutrices mettent
la touche finale !



Le chantier est ouvert !



Cela fait déjà partie du passé !



**Phase 1:
On démolit !!!**



Pour suivre et mettre en œuvre le plan prévu, une réunion de chantier se tient chaque semaine afin d'évaluer, préciser, adapter les séquences de travail réalisées et à développer. Elle rassemble autour de la table, le Maître d'œuvre (PO), la direction, le bureau d'architecte et les entreprises concernées.

Le site s'aménage !

La première préoccupation fut de sécuriser le périmètre d'activité du chantier au moyen de grandes grilles selon le plan déterminé. Il fallut aussi examiner les accès à l'eau et l'électricité nécessaires au chantier tout en maintenant les alimentations de l'école. Enfin, il restait à mettre en place les « baraques » destinées au personnel de chantier.





A présent, un grand panneau trône fièrement et annonce à tous l'ampleur des travaux qui sont menés dans notre petite école.



L'installation de la grue, symbole du chantier pour les enfants, a pris un peu de retard. Il fut nécessaire de préparer correctement la stabilité de son assise notamment au moyen d'énormes cubes de béton fichés dans le sol.



Les engins entrent en action !

Tous les indicateurs sont au vert ; les ouvriers armés de scies et de marteaux piqueurs et les gros engins de terrassement ont investi le chantier.



Très rapidement, la démolition de l'ancien bâtiment fut menée à bien. La toiture, les murs intérieurs et d'about ont été démontés pour ne conserver que les sols et les façades côté cour et côté rue, témoins ultimes de l'ancienne construction.



En attendant la suite des opérations, les parties restantes ont été chevalées avec des étaçons métalliques arrimés à de gros blocs de béton. Elles sont protégées par des bâches plastiques. Ainsi conservées, elles seront intégrées à la nouvelle construction.



Phase 2: On examine !
On confronte les plans à la réalité
du terrain, on se prépare à
reconstruire ...



En rénovation, la réalité du terrain soulève parfois des questions qui nécessitent la réflexion sur les techniques à mettre en œuvre pour mener à bien la réalisation du plan prévu. Ici, on découvre une poutre pourrie masquée dans la maçonnerie, là c'est l'épaisseur d'un mur de fondation qui pose question,...

Pour ces motifs et avec la trêve hivernale, le chantier fonctionne au ralenti et semble tombé en léthargie mais ce n'est qu'une impression !

En coulisse, le travail s'organise afin de reprendre de plus belle.

L'adaptation au terrain et la coordination parfaite entre tous les corps de métier sont gages de succès. Réfléchir avant d'agir vaut mieux que précipitation.

Dès la rentrée des élèves en janvier et en fonction des conditions climatiques, le chantier entamera pleinement une nouvelle phase : La reconstruction !



Nous vous rappelons que durant toute la durée des travaux, il est interdit de se déplacer sur le chantier ou d'y transiter.

Nous vous prions d'utiliser, suivant les règles établies, les accès prévus côté grande ou petite cour pour entrer dans l'école.

Bonjour, je m'appelle Sam.
Avec les ouvriers, je suis en
charge de la bonne exécution et
réalisation des travaux.
Depuis la fin de la trêve
hivernale, l'ouvrage a repris. Je
vous propose de me suivre pour
une petite visite de notre
chantier !

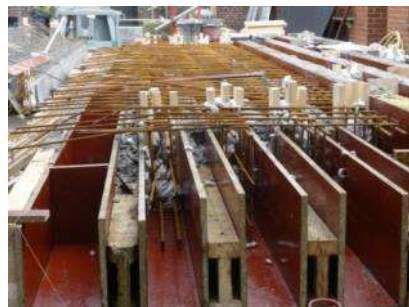


Gros-
œuvre. !
On



Début Mai, une partie
plus importante de la
cour sera sans doute à
nouveau accessible
aux enfants...

Dans la petite cour, nous avons installé notre « atelier ». C'est là que nous préparons et façonnons diverses pièces de l'ouvrage nécessaires à la construction. Il s'agit essentiellement d'éléments en béton armé : linteaux, poutrelles de ceinture,... qui sont insérés dans la maçonnerie.



Chaque recoin de l'espace chantier est rentabilisé !
Pour le stockage des matériaux, du matériel mais aussi
pour la manutention de la centrale à ciment



Préparé...



Stocké...



Livré !!!





Première étape : rétablir des fondations stables, couler des dalles de sol là où c'est nécessaire.



Le grand vide intérieur de la démolition fait place au nouveau cloisonnement des classes.

Chaque séparation est double et pourvue d'un isolant phonique.



Sortons à présent de l'école et examinons le chantier côté rue.



Ci-dessus, nous avons préparé la dalle qui accueillera le futur escalier de secours métallique. Ci-contre, vous apercevez la porte d'accès à cet escalier, pratiquée dans le nouveau pignon. Une autre ouverture sera également réalisée à l'étage dans l'ancien bâtiment.



Les parois intérieures des classes sont à présent achevées. Nous refermons le bâtiment avec des blocs de terre cuites, un matelas isolant adapté et un parachèvement de la façade en briques brunes.



Le quadrilatère de maçonnerie est complètement reconstitué !
« Poutre de ceinture » et éléments divers en béton armé sont implantés sur le haut des murs afin de solidariser et renforcer la stabilité générale de l'édifice, ancien et nouveaux éléments.



Attention! Voici les hourdis!
Ils sont ajustés avec précision et recouverts d'un treillis métallique destiné au coulage d'une chape.
Ça y est nous foulons le sol du premier étage !



Poursuivons notre visite en descendant la rue et abordons l'autre extrémité du bâtiment.



Cet emplacement occupe l'espace prévu pour le hall d'entrée du bâtiment, l'escalier et la cage d'ascenseur donnant accès aux classes de l'étage. Comme pour l'autre pignon, le revêtement de façade est réalisé en briques brunes.



C'est l'heure du choix !

Plus claire ou plus foncée ?



Notre visite s'achève.

Au moment présent, le gros œuvre se termine. Nous attendons la livraison de l'escalier intérieur. D'ici un bon mois, la toiture et le revêtement extérieur donneront fière allure à notre nouveau bâtiment scolaire.



La campagne des 300 jours a débuter !

Cela n'a échappé à personne, cette fois-ci le chantier a véritablement commencé !



Les classes provisoires sont opérationnelles.

L'entreprise Renovconstruct a transformé la salle du Petit Salon en trois belles classes. Les travaux réalisés dans les délais prévus, ont permis un déménagement rapide et efficace durant le congé de la Toussaint.

Le brouhaha des fêtes et soupers a fait place au calme studieux de l'étude.



Le transfert des classes s'est effectué dans la bonne humeur générale et une belle entraide entre parents et enseignants. Nous remercions particulièrement le savoir-faire des papas bricoleurs et leur boîte à outils.



On déménage !

Dans la foulée, pour garantir un meilleur confort à nos élèves de 1^{ere} et 6^{ème} année contre les rigueurs de l'hiver qui frappe à nos portes, la menuiserie FAGOT a remplacé les châssis vétustes de « la salle su petit salon ».

A force de bras, à pieds, en brouette, avec le diable, en voiture et camionnette, la transhumance des bancs, tableaux et caisses en tous genres progresse par la cour et par la rue.



Oscar n'a pas été oublié !



Tout est bien ordonné.
Les institutrices mettent la touche finale !



Le chantier est ouvert !



*Phase 1:
On démolit !!!*



Cela fait déjà partie du passé !



Pour suivre et mettre en œuvre le plan prévu, une réunion de chantier se tient chaque semaine afin d'évaluer, préciser, adapter les séquences de travail réalisées et à développer. Elle rassemble autour de la table, le Maître d'œuvre (PO), la direction, le bureau d'architecte et les entreprises concernées.

Le site s'aménage !

La première préoccupation fut de sécuriser le périmètre d'activité du chantier au moyen de grandes grilles selon le plan déterminé. Il fallut aussi examiner les accès à l'eau et l'électricité nécessaires au chantier tout en maintenant les alimentations de l'école. Enfin, il restait à mettre en place les « baraques » destinées au personnel de chantier.



BÂTISSONS ET RÉNOVONS POUR NOS ENFANTS !
 Ce projet est réalisé avec le soutien de la Fédération Wallonie-Bruxelles
 Administration générale de l'Infrastructure
 Service des infrastructures scolaires
 www.infrastructures.cfwb.be

FÉDÉRATION WALLONIE-BRUXELLES

Maire de l'ouvrage : **École Saint-Amand asbl**
 Rue de Sarsin, 6
 7530 SARSAULT
 Tél. : 069/62 02 72

Auteur du projet : **Bureau d'architectes ORAES asbl**
 Tél. : 069/66 51 10
 www.oraes.be

Coordinateur sécurité : **Bureau d'architectes ORAES asbl**
 Tél. : 069/66 51 10
 www.oraes.be

Ingenieur-esthète : **SITECH asbl**
 Tél. : 069/94 33 59
 www.sitech-asbl.be

Entrepreneur marché 1 : **Tradeco Belgium sa**
 Drive Gustave Fuchs, 5
 7700 MOUSCRON
 Tél. : 065/94 19 94

Entrepreneur marché 2 : **DEI asbl**
 Chaussée du Basquero-Tout, 3362
 7700 MOUSCRON
 Tél. : 0477/44 42 70

Entrepreneur marché 3 : **CFA asbl**
 Rue du Maréchal Drog, 1
 7803 FROYENNES
 Tél. : 069/21 18 26

Entrepreneur marché 4 : **Dalla Valle**
 Rue de la Verte Pierre, 17
 7600 RÉPUBLIQUÉ
 Tél. : 069/77 95 11

Tradeco

DEI

cf

DALLA VALLE

Nature des travaux : **Rénovation et extension de bâtiment scolaire**
 Investissement : 466.941,77 € Intervention CFWB : 326.658,25 €
 Délais d'exécution : 500 jours calendrier

A présent, un grand panneau de chantier trône fièrement et annonce à tous l'ampleur des travaux qui sont menés dans notre petite école.



L'installation de la grue, symbole du chantier pour les enfants, a pris un peu de retard. Il fut nécessaire de préparer correctement la stabilité de son assise notamment au moyen d'énormes cubes de béton fichés dans le sol.



Les engins entrent en action !

Tous les indicateurs sont au vert, les ouvriers, les scies et les marteaux piqueurs, les gros engins de terrassement ont investi le chantier.



Très rapidement, la démolition de l'ancien bâtiment fut menée à bien. La toiture, les murs intérieurs et d'about ont été démontés pour ne conserver que les sols et les façades côté cour et côté rue, témoins ultimes de l'ancienne construction.



En attendant la suite des opérations les parties restantes ont été chevalées avec des étaçons métalliques arrimés à de gros blocs de béton et protégées par des bâches plastiques. Ainsi conservés, ils seront intégrés à la nouvelle construction



Phase 2: On examine !
On confronte les plans à la réalité
du terrain, on se prépare à
reconstruire ...



En rénovation, la réalité du terrain soulève parfois des questions qui nécessitent la réflexion sur les techniques à mettre en œuvre pour mener à bien la réalisation du plan prévu. Ici, on découvre une poutre pourrie masquée dans la maçonnerie, là c'est l'épaisseur d'un mur de fondation qui pose question,...

Pour ces motifs et avec la trêve hivernale, le chantier fonctionne au ralenti et semble tombé en léthargie mais ce n'est qu'une impression !

En coulisse, le travail s'organise afin de reprendre de plus belle.

L'adaptation au terrain et la coordination parfaite entre tous les corps de métiers est gage de succès. Réfléchir avant d'agir vaut mieux que précipitation. Dès la rentrée des élèves en janvier et en fonction des conditions climatiques, le chantier entamera pleinement une nouvelle phase : La reconstruction !



Nous vous rappelons que durant toute la durée des travaux, il est interdit de se déplacer sur le chantier ou d'y transiter.

Nous vous prions d'utiliser suivant les règles prévues les accès prévus côté grande ou petite cour pour accéder dans l'école.

Bonjour, je m'appelle Sam.
Avec les ouvriers, je suis en
charge de la bonne exécution et
réalisation des travaux.
Depuis la fin de la trêve
hivernale, l'ouvrage a repris. Je
vous propose de me suivre pour
une petite visite de notre
chantier !



Gros-
œuvre. !
On
rebâtit



Dans la petite cour, nous avons installé notre « atelier ». C'est là que nous préparons et façonnons diverses pièces de l'ouvrage nécessaires à la construction. Il s'agit essentiellement d'éléments en béton armé : linteaux, poutrelles de ceinture,... qui sont insérés dans la maçonnerie.

Début Mai, une partie plus importante de la cour sera sans doute à nouveau accessible aux enfants...



Chaque recoin de l'espace chantier est rentabilisé !
Pour le stockage des matériaux, du matériel mais aussi
pour la manutention de la centrale à ciment



Préparé...



Stocké...

Livré !!!





Première étape : rétablir des fondations stables, couler des dalles de sol là où c'est nécessaire.



Le grand vide intérieur de la démolition fait place au nouveau cloisonnement des classes.

Chaque séparation est double et pourvue d'un isolant phonique.



Sortons à présent de l'école et examinons le chantier côté rue.



Ci-dessus, nous avons préparé la dalle qui accueillera le futur escalier de secours métallique. Ci-contre, vous apercevez la porte d'accès à cet escalier, pratiquée dans le nouveau pignon. Une autre ouverture sera également réalisée à l'étage dans l'ancien bâtiment.



Les parois intérieures des classes sont à présent achevées. Nous refermons le bâtiment avec des blocs de terre cuites, un matelas isolant adapté et un parachèvement de la façade en briques brunes.



Le quadrilatère de maçonnerie est complètement reconstitué !
« Poutre de ceinture » et éléments divers en béton armé sont implantés sur le haut des murs afin de solidariser et renforcer la stabilité générale de l'édifice, ancien et nouveaux éléments.



Attention! Voici les hourdis!
Ils sont ajustés avec précision et recouverts d'un treillis métallique destiné au coulage d'une chape.
Ça y est nous sommes au premier étage !



Poursuivons notre visite en descendant la rue et abordons l'autre extrémité du bâtiment.



Cet emplacement occupe l'espace prévu pour le hall d'entrée du bâtiment, l'escalier et la cage d'ascenseur donnant accès aux classes de l'étage. Comme pour l'autre pignon, le revêtement de façade est réalisé en briques brunes.



C'est l'heure du choix !

Plus claire ou plus foncée ?



Notre visite s'achève.

Au moment présent, le gros œuvre se termine. Nous attendons la livraison de l'escalier intérieur. D'ici un bon mois, la toiture et le revêtement extérieur donneront fière allure à notre nouveau bâtiment scolaire.





Hello, Hello,
Depuis votre dernière visite, le chantier
a subi une véritable métamorphose...
Suivez-moi !



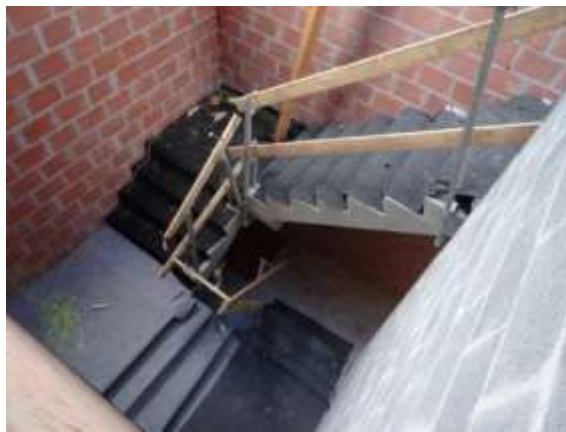
A un rythme soutenu, les charpentiers
et couvreurs ont achevé le gros
œuvre...





Fermé
complètement
par les
menuisiers avec
la pose des
châssis et portes
extérieures.

N'oublions pas de signaler qu'avant la pose de la charpente,
l'escalier avait définitivement pris place dans sa cage au terme
d'un petit vol aérien.
N'ayant plus d'utilité, la grue si familière disparut du paysage
dévoilant ainsi toute la majestuosité de l'édifice !



Le champ est libre !
Place aux corps de métiers spécialisés !!!!

Bien ! Alors en marche et visitons les nouveaux locaux.



Électricien, Plafonneur,
Chauffagiste, Menuisier,
Carreleur, Chapiste,
Plombier,...



Espace...
Lumière ...



Nous voici dans le local polyvalent modulable. Il est séparable en deux classes au moyen d'une cloison amovible insonorisée. Il sera équipé pour la projection multimédia.





Au total, à l'étage, nous disposons de 4 nouvelles classes spacieuses, pourvues d'une isolation performante et d'un éclairage économique issu de la technologie LED, adapté au travail des élèves !



Côté cour, un large couloir donne accès aux locaux. Ils se termine par l'issue de secours



Dans la petite cour, une fois les travaux d'égouttage achevés, on a fait place nette pour le plus grand plaisir des enfants en récréation.



Les 4 classes du rez-de-chaussée ont subi un lifting complet. Les murs dégradés ont été replafonnés, un revêtement de sol souple s'est substitué aux vieux carrelages ; l'installation de chauffage et l'éclairage remplacés. Comme à l'étage chaque classe bénéficie d'un lavabo.





Et maintenant Monsieur
l'architecte...

Tout est en ordre ?



Oui ! Le bâtiment est achevé !

Une première phase de travaux est terminée.

Mais nous avons encore de l'ouvrage devant nous avant de pouvoir
étrenner les classes...



Peintures,

Escalier de secours,

Aménagement des abords



Que reste-t-il à faire ?

Quatre postes :

- Les peintures intérieures
- L'escalier de secours
- L'aménagement des abords.
- L'enseigne publicitaire



FINANCEMENT

76 958,00 Euros

Initialement ces postes n'ont pu être inclus dans le cadre du Programme Prioritaire Travaux dont les montants sont plafonnés. Ils constituent une deuxième tranche que l'école doit financer à 100% sur fonds propres



Peintures

12 829,00€ ttc

Murs, plafonds, boiseries, enduits, peintures...



Escalier de secours

24 965,00 € ttc



Aménagement des abords

39 164,00€ TTC

Trottoir sécurisé, dépose minute, abords, cour, ...



Vue 3D - Aménagement des abords



QUE FAIRE

Et pourquoi pas
un financement
collaboratif ???



APPEL AUX DONNS

Anciens, Parents, Amis, Sympathisants,... Soutenez-nous ! Activez la solidarité !

Ce challenge est à notre portée si chacun décide de le relever.

Vous donnez ce que vous voulez !

(Si on envisage un don moyen de 50,00€, nous devons rassembler 1540 personnes autour du projet).

Alors n'hésitez pas ! Faites un don, versez votre contribution, activez vos réseaux, carnets d'adresses et mobilisez votre entourage, la famille, vos amis, des anciens de l'école, votre entreprise, vos collègues,...



Les dons sont à verser sur le compte de l'école

BE51 0000 6473 4362

COM Ecoles libres Sirault

Communication :

Don école Saint-Amand Peintures/escalier de secours/abords. (précisez votre choix)

Comme dans le cadre d'un sponsoring, nous pouvons délivrer, à votre demande, une attestation.

ecolelibresirault@skynet.be

Les 20 donateurs les plus généreux seront invités et profiteront d'un traitement V.I.P. lors de l'inauguration des classes...





Nous sommes presque au bout du chemin...

Pour le bien-être et la sécurité de nos élèves,

N'hésitez pas...

Faites un don ...

Et parlez-en autour de vous !

